

## PRODUCTDATA EN INSTALLATIEGIDS

---



De GIA BM230VPRM-aanwezigheidsdetectoren worden gebruikt voor de automatische controle van verlichting met een optie voor manuele controle (via drukknop).

De aanwezigheidsmelder kan gebruikt worden voor resistieve (hoogohmige) belasting, gloeilampen en (compacte) fluorescentie verlichting.

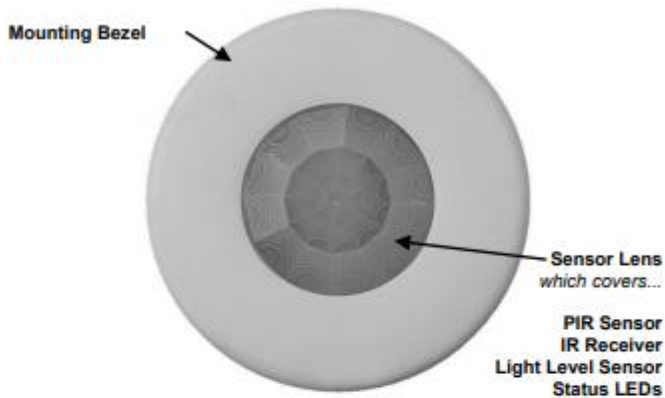
Deze aanwezigheidsmelder heeft een bijkomend voordeel: er kan een externe schakelaar aangesloten worden. Het uitgangskanaal heeft een netspanningsrelais in staat om eenvoudig aan/uit te schakelen.

De unit werkt als aanwezigheidsmelder en kan de verlichting inschakelen wanneer een kamer bezet is en uitschakelen wanneer de kamer niet langer bezet is. Optionele instellingen maken het mogelijk om de verlichting uit te schakelen als reactie op de aanwezige hoeveelheid daglicht.

De aanwezigheidsmelder kan dankzij een interne infrarood sensor geprogrammeerd worden met een UNIRLCD (universeel IR-programmatieapparaat met LCD scherm). Op deze manier kunnen verschillende parameters aangepast worden. Met de UNIRLCD-handset kunnen de lux-levels aangepast worden en kan het licht aan- of uitgeschakeld worden.

## KENMERKEN

### Front features



### PIR-sensor:

Detecteert aanwezigheid binnen het detectiebereik.

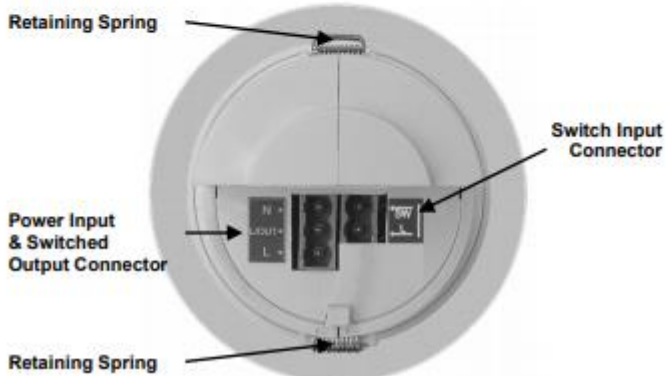
### IR-ontvanger :

Ontvangt regel- en programmeercommando's van een IR-handset (o.a. UNIRLCD).

### Lichtgevoeligheidssensor :

Meet het totale lichtniveau in het detectiegebied.

### Back features



### LED-status indicator :

De LED knippert ROOD om het volgende weer te geven:

LED Walk Test actief	 wanneer aanwezigheid wordt waargenomen
Geldige instellingen ontvangen	

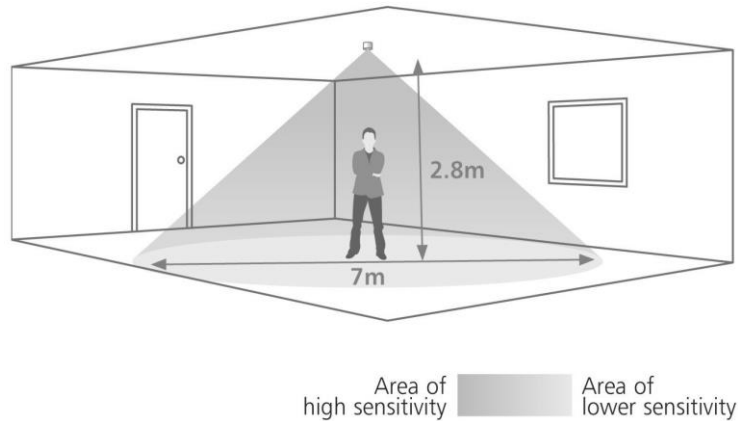
### Stroom input en geschakelde output connector:

Deze wordt gebruikt om spanning op de eenheid te zetten en om een geschakeld circuit aan te sluiten.

### Input connector schakelaar :

De twee inputklemmen kunnen gebruikt worden om de verlichting manueel in- of uit te schakelen.

## DETECTIEBEREIK



## SENSORFUNCTIES

### Detectiemodus:

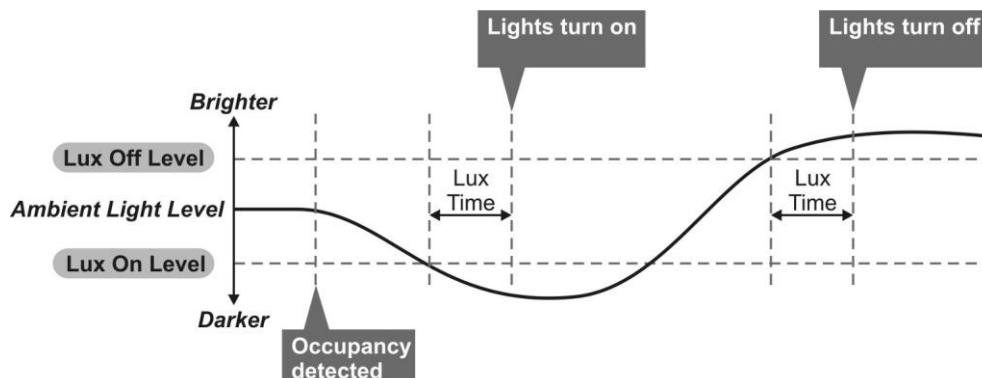
De detectiemodus kan ingesteld worden op aanwezigheids- of afwezigheidsdetectie.

- **Aanwezigheid:** de functie (o.a. verlichting) wordt ingeschakeld wanneer er aanwezigheid wordt gedetecteerd. Wanneer er binnen het detectiebereik niemand meer wordt waargenomen, zal de functie (o.a. verlichting) worden uitgeschakeld, en dat na een vooraf ingestelde tijdspanne.
- **Afwezigheid:** de functie (o.a. verlichting) wordt manueel ingeschakeld. Wanneer er binnen het detectiebereik niemand meer wordt waargenomen, zal de functie (o.a. verlichting) worden uitgeschakeld, en dat na een vooraf ingestelde tijdspanne.

In beide gevallen kan de gevoeligheid van de PIR-sensor worden aangepast door middel van de gevoeligheidsparameter.

### Level on/off:

De aanwezigheidsdetectie kan aangepast worden aan de natuurlijke lichtinval, door gebruik te maken van de 'Lux On Level' en 'Lux Off level' parameters.

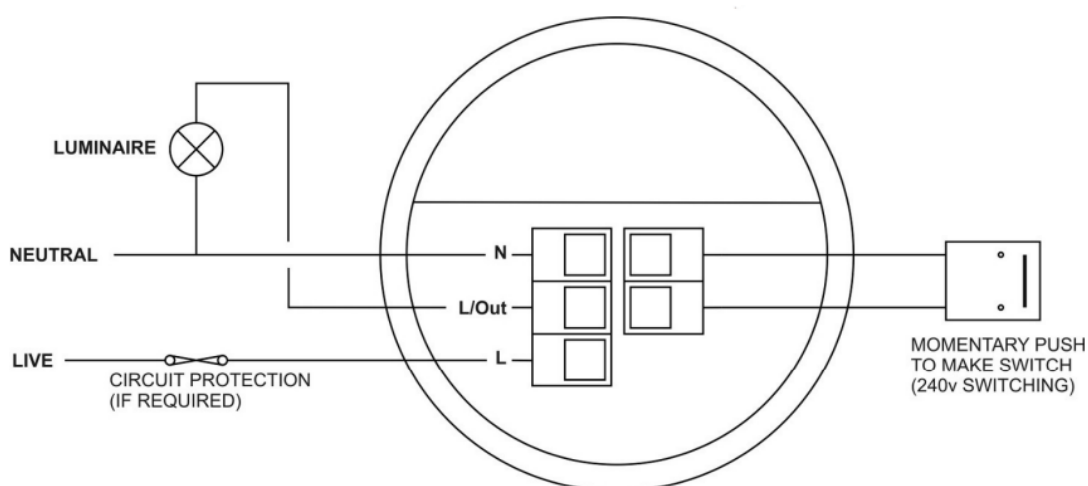


## AANSLUITING

### Kies een geschikte locatie:

De GIA BM230VPRM is ontworpen voor plafondmontage en moet aan de volgende criteria voldoen :

- Vermijd het invallen van direct zonlicht op de sensor;
- Plaats de detector NIET dichterbij dan 1m bij een lichtpunt, ventilatie of airco;
- Monteer de detector niet op onstabiele of trillende oppervlakken.



### Afwezigheidsdetectie:

- Om de afwezigheidsdetectie te gebruiken moet er een drukknop geïnstalleerd worden. Er wordt een aftakking gemaakt op de voedingsfase van de detector naar de drukknop, en de puls van de drukknop wordt aangesloten op de drukknopingang van de detector.
- De detector is standaard voorzien van aanwezigheidsdetectie. Om over te schakelen naar afwezigheidsdetectie, druk de externe drukknop 5 keer in binnen de eerste minuut nadat de detector onder spanning is gezet. Een LED zal gedurende 30 seconden branden om aan te geven dat de afwezigheidsdetectie is ingeschakeld.
- Om terug te gaan van afwezigheids- naar aanwezigheidsdetectie moet men bovenstaande procedure opnieuw uitvoeren - ook nu zal een LED gedurende 30 seconden branden om aan te geven dat de aanwezigheidsdetectie is ingeschakeld.

**Nota:** bovenstaande wijzigingen kunnen ook middels een IRUHS5- of UNIRLCD-handset worden doorgevoerd. Zie secties 'Basis programmeren' en 'Uitgebreid programmeren'.

## POWER-UP TESTPROCEDURE

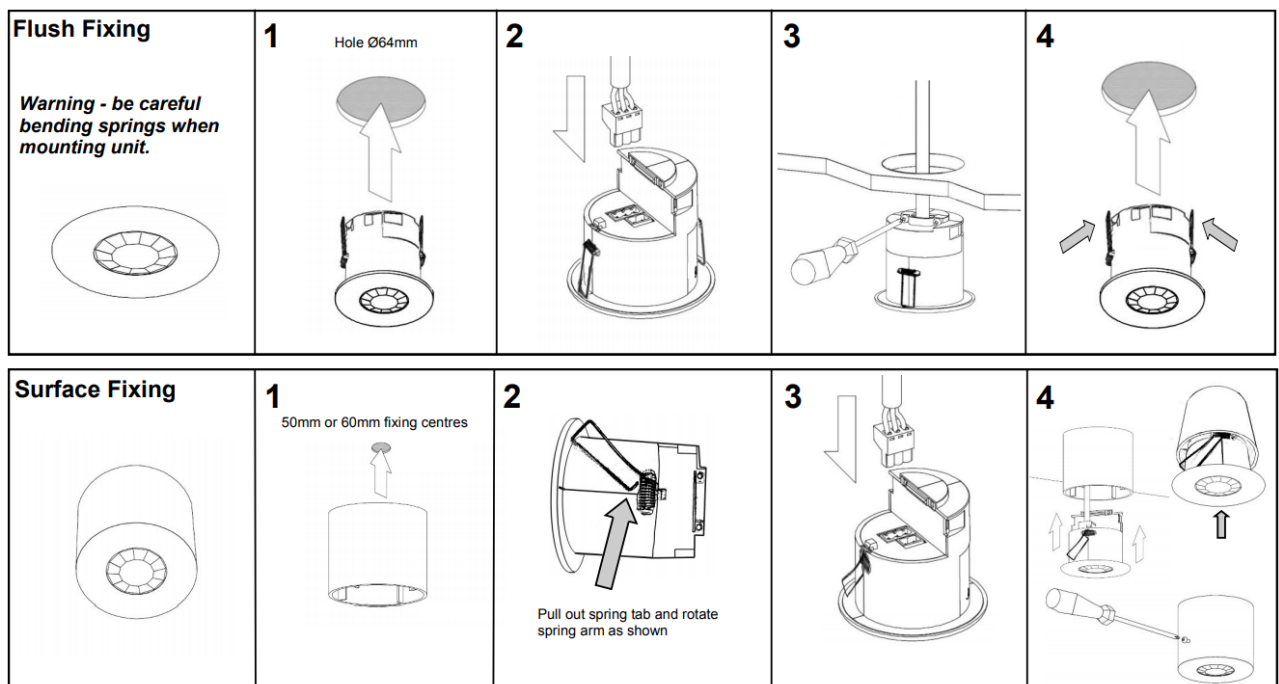
- Wanneer de voedingsspanning op de detector wordt geplaatst, schakelt die de verlichting direct aan.
- Stel de time-out periode in op 10 seconden door middel van de handset;
- Verlaat de kamer of blijf zeer stil staan en wacht tot de verlichting uitschakelt. Dit zou minder in minder dan 2 minuten moeten gebeuren;
- Controleer of het licht aangaat bij beweging;
- De eenheid is nu klaar om geprogrammeerd te worden.

## MONTAGE

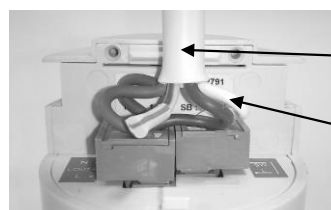
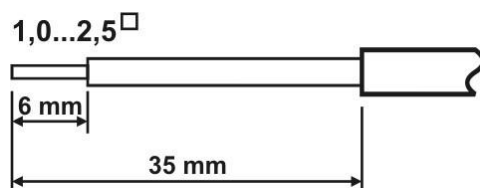
De premium detector GIA BM230VPRM kan als volgt gemonteerd worden :

- Inbouw (Flush Fixing);
- Opbouw (Surface Fixing), d.m.v. de opbouwbehuizing BMEBDBB.

Zie onderstaand schema.



Details i.v.m. het strippen van de kabel :



### Belangrijk!

Zorg ervoor dat de kabels worden gevormd zoals afgebeeld alvorens de kabelklem aan te brengen. De klem mag alleen de buitenste mantel(s) vastklemmen.

Buig de kernen zoals afgebeeld.

### **UITLEESFUNCTIE (enkel mogelijk met de UNIRLCD-handset)**

---

De UNIRLCD-handset kan eerder geprogrammeerde instellingen uitlezen.

#### **Om individuele parameters uit te lezen:**

- Navigeer naar de parameter en druk 'R' terwijl je naar de applicatie richt. De handset zal 'klikken' wanneer de parameter is uitgelezen, en de LED van de applicatie zal flikkeren, de parameterwaarde zal in het menu worden weergegeven.

#### **Om alle parameters in een menu uit te lezen:**

- Druk op 'R' en houdt de knop langer dan 1 seconde in;
- De handset zal 'klikken' telkens wanneer een parameter is uitgelezen;
- De LED van de applicatie zal verschillende keren flikkeren;
- Alle waarden zullen naast de parameters in het menu verschijnen;
- De individuele parameters kunnen worden aangepast; en vervolgens als 'macro' worden opgeslagen.

#### **Opmerkingen:**

- Als een of meerdere parameters worden overgeslagen omwille van een storing in de communicatie, dan zullen de overeenkomstige waarden vervangen worden door streepjes (-).
- Tijdens het uitlezen zal de relais tijdelijk worden uitgeschakeld, en zal hij zijn normale toestand aannemen 2 seconden nadat de waarden zijn uitgelezen.

## BASIS PROGRAMMATIE



De functies van de GIA BM230VPRM worden geregeld door een aantal parameters die gewijzigd of geprogrammeerd kunnen worden met:

- IRUHS5-handset (compact IR-handset). Zie hieronder voor programmeerbare functies (Basisprogrammatie).
- UNIRLCD-handset (universeel IR-handset). Consulteer de gebruikershandleiding voor alle programmeringsdetails.

Voor de meeste basisprogrammeringen kan de IRUHS5-handset worden gebruikt en de volgende procedures zijn gebaseerd op het gebruik van dit apparaat.

Richt de handset op de sensor en stuur de vereiste programmeeropdrachten naar de eenheid zoals weergegeven hierboven.

Geldige commando's worden aangegeven door een rode LED-flits. Zie pagina 1 voor details van andere LED reacties (Led Walk Test, geldige instellingen ontvangen).

*Opmerking: andere functies op de IRUHS5 die hieronder niet worden weergegeven, zijn niet van toepassing op dit product.*

Parameter	Opties
<b>On/Off</b>	Schakelt de verlichting aan/uit
<b>Walk Test Led</b>	Kan op aan- en uitgezet worden. Default staat deze uit. Indien ingeschakeld zal een rode LED op de sensor knipperen wanneer aanwezigheid wordt gedetecteerd.
<b>Time out (Time adjustment)</b>	Wanneer de verlichting aan is, bepaalt deze functie hoe lang het licht blijft branden van zodra er geen aanwezigheid meer wordt gedetecteerd. De interval is in te stellen van 0 - 99 minuten. Defaultwaarde: 20 min.
<b>Lux on Level</b>	Lux niveau: voorkomt dat de verlichting inschakelt terwijl er voldoende natuurlijk licht aanwezig is.
<b>Lux off Level</b>	Schakelt de verlichting uit wanneer de gemeten hoeveelheid aanwezig daglicht hoger ligt dan het instelde lichtniveau.
<b>Sensitivity (On/Off)</b>	Regelt het gevoeligheidsniveau van de detector. Deze is in te stellen van 1 (min.) - 9 (max.). Defaultwaarde: 9
<b>Defaults</b>	Om terug te gaan naar de fabrieksinstellingen
<b>Output CH. 1 Presence/Absence</b>	In aanwezigheidsmodus schakelt de verlichting automatisch wanneer er aanwezigheid wordt gedetecteerd; en uit wanneer er geen aanwezigheid meer wordt gedetecteerd. In afwezigheidsmodus schakelt de verlichting automatisch uit wanneer er geen aanwezigheid wordt gedetecteerd, maar de verlichting moet eerst manueel worden ingeschakeld. Default staat de detector in aanwezigheidsmodus.
<b>Shift</b>	Om de instellingen in rood en blauw te kiezen (Shift 1, Shift 2 LEDs).

## UITGEBREIDE PROGRAMMATIE

Alle functies laten zich programmeren aan de hand van de universele UNIRLCD-handset.

Parameter	Opties
<b>Walk Test LED</b>	On: een rode LED op de sensor zal knipperen wanneer aanwezigheid wordt gedetecteerd.
<b>Time Out</b>	Wanneer de verlichting aan is, bepaalt deze functie hoe lang deze aanblijft van zodra er geen aanwezigheid meer is. De tijdsinterval is in te stellen van 0 - 99 minuten. Default: 20 min.
<b>Manuele Time Out</b>	Wanneer manueel instellingen worden gewijzigd, beïnvloedt dat het tijdsinterval.
<b>Sensitivity On</b>	Gevoeligheidsniveau wanneer de detector operationeel is: 1 (min.) - 9 (max.)
<b>Sensitivity Off</b>	Gevoeligheidsniveau om de detector aan te schakelen: 1 (min.) - 9 (max.)
<b>Lux Time</b>	Wanneer de sensor het LUX niveau meet en de verlichting zou moeten aan- of uitschakelen, moet eerst de LUX time voorbij zijn. Deze is in te stellen van 1-99 minuten. Defaultwaarde: 0 min.
<b>Power Up State</b>	Bij het opkomen van de voedingsspanning. <b>No:</b> de detector schakelt met een vertraging van 30 sec. <b>Yes:</b> de detector schakelt onmiddellijk zonder vertraging
<b>Inhibit</b>	Wanneer de sensor uitschakelt, voorkomt een vertraging het terug inschakelen. Soms is deze vertraging niet voldoende. In te stellen van 1-99sec. Defaultwaarde: 4sec.
<b>Factory Default</b>	Herstelt de fabriekinstellingen
<b>Funcies externe schakelaar</b>	<b>Opties</b>
<b>Funcies kanaal 1 instellen: ga naar "Output Ch. 1" op de afstandsbediening</b>	
<b>Detection mode</b>	Aanwezig- of afwezigheidsdetectie: schakelt automatisch bij detectie van aan- of afwezigheid (bij afwezigheidsdetectie is aanwezigheid manueel te bevestigen, o.a. middels drukknop)
<b>Lux On level (Switch level on)</b>	Het LUX niveau voorkomt dat de verlichting schakelt als er voldoende natuurlijk licht is. De verlichting zal altijd schakelen bij niveau 9. Defaultwaarde: 9. Voor een hogere resolutie is een schaal van 101-199 beschikbaar. <i>Let op: de Lux Off level (zie volgende) moet altijd hoger zijn dan de Lux On level.</i>
<b>Lux Off level (Switch level off)</b>	Schakelt de verlichting uit wanneer de gemeten hoeveelheid aanwezig daglicht hoger ligt dan het instelde lichtniveau. In te stellen van 1-9. Defaultwaarde: 9. Voor een hogere resolutie is een schaal van 101-199 beschikbaar.
<b>Gebruikermodus</b>	<b>Opties</b>
<b>Override On</b>	Schakelt de verlichting aan en gaat naar automatische modus na de manuele time out periode.
<b>Override Off</b>	Schakelt de verlichting uit en na de manuele time out periode schakelt de sensor naar automatisch.
<b>Cancel</b>	Annuleert de bovenstaande functies, de detector gaat terug naar normale modus.
<b>Geschakelde inputmodus</b>	<b>Opties</b>
<b>1 position switch together</b>	Default. Aan: kort drukken, Uit: lang drukken.
<b>2 position switch together</b>	Aan: kort drukken, Uit: lang drukken.



## STORINGEN OPSPOREN

---

### Het licht gaat niet AAN:

- Controleer of de stroomvoorziening naar de kring goed is.
- Controleer of het circuit werkt door de spanning rechtstreeks op de verlichting aan te sluiten zonder langs de detector te gaan (bv. door de klemmen L en L/Out op Kanaal 1 te verbinden).
- Als het detectiebereik kleiner is dan verwacht, check dan bovenstaand schema. Lichtjes draaien van de sensor kan het detectieveld al vergroten.

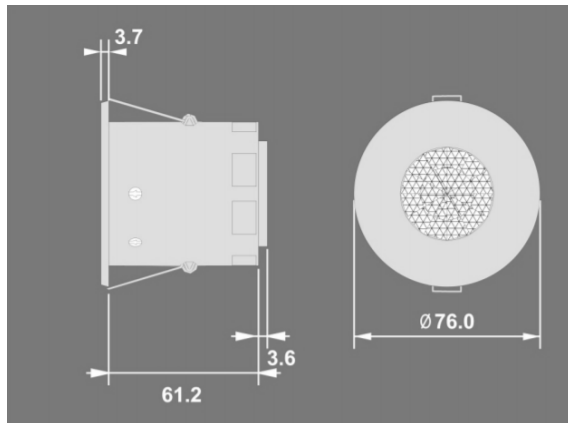
*TIP: met de LED walk test kan je controleren of de unit beweging detecteert in de gewenste zone.*

### Het licht gaat niet UIT:

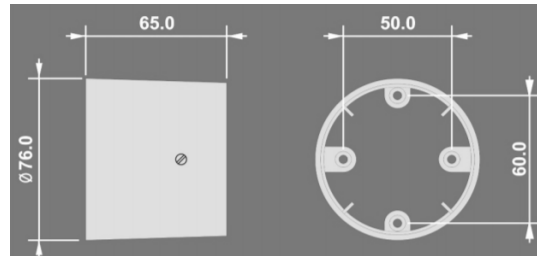
- Zorg dat er langer dan de time-out periode er zich geen personen binnen het detectiebereik zijn, m.a.w. dat de ruimte onbezet is/blijft.
- Let erop dat de detector niet naast een airconditioning, warmtebron (verwarming) of verlichtingsarmatuur is geplaatst.

## TECHNISCHE SPECIFICATIES

### BM230VPRM (detector)



### BMEBDBB (opbouwbehuizing)



<b>Afmetingen</b>	Zie tekeningen
<b>Gewicht</b>	0,15 kg
<b>Voeding AC</b>	230 VAC +/- 10%
<b>Voeding frequentie</b>	50 Hz
<b>Maximale belasting</b>	10A voor verlichting en/of ventilatie Incl. gloeilampen, (compacte) TL- verlichting, laagspanningsverlichting (door de primaire zijde van de transformator te schakelen)
<b>Stroomverbruik</b>	875mW (aan) - 895mW (uit)
<b>Aansluitcapaciteit</b>	1.5mm <sup>2</sup> - 2.5mm <sup>2</sup>
<b>Temperatuur</b>	BM230VPRM(-IP) : -10°C tot 35°C
<b>Vocht</b>	5% - 95% (niet-condenserend)
<b>Materiaal</b>	Vlamvertragend ABS en PC/ABS
<b>Isolatieklasse</b>	Klasse 2
<b>IP-codering</b>	BM230VPRM: IP40 BM230VPRM-IP: IP55 BM230VPRM-IP-LT30: IP55
<b>Normering</b>	EMC-2014/30/EU LVD-2014/35/EU

## IDENTIFICATIE REFERENTIEPRODUCTEN

---

BM230VPRM	Premium aan-/afwezigheidsdetector 230V inbouw
BM230VPRM-IP55	Premium aan-/afwezigheidsdetector 230V inbouw IP55
BM230VPRM-AD	Premium aan-/afwezigheidsdetector 230V met Lux voor 1-10V dimming inbouw
BM230VPRM-DD	Premium aan-/afwezigheidsdetector 230V met Lux voor DSI/DALI-dimming inbouw
BMEBDBB	Opbouwbehuizing PRM-detector
IRUHS5	Compacte IR-programmatiehandset
UNIRLCD	Universele IR-programmatiehandset met Lcd-scherm

## GARANTIE

---

- Garantietermijn: een jaar vanaf leveringsdatum. De factuurdatum geldt als leveringsdatum.
- Bij non-conformiteit is de klant verplicht om, uiterlijk binnen de 2 weken na vaststelling, GIA nv schriftelijk te informeren over het gebrek aan overeenstemming.
- GIA nv is niet verantwoordelijk voor een gebrek of schade als gevolg van foutieve installatie, oneigenlijk of onachtzaam gebruik of verkeerde bediening of transformatie van het goed. In dergelijk geval vervalt de garantie.

GIA nv behoudt het recht om producten of specificaties te veranderen of aan te passen zonder berichtgeving vooraf of achteraf. Op geen enkele wijze kunnen rechten worden ontleend aan de hierbij aangeboden informatie. Alle informatie is onder voorbehoud van typfouten, vergissingen en marktontwikkelingen. © GIA nv - 26/03/19